

# 中小企業發展基金 分預算

經濟部中小企業處  
中小企業發展基金分預算  
目次

中華民國 110 年度

一、業務計畫及預算說明 .....	3-1~3-10
二、預算表	
(一)預算主要表	
1. 收支餘絀預計表及說明.....	3-11~3-13
2. 餘絀撥補預計表.....	3-14
3. 現金流量預計表.....	3-15
(二)預算明細表	
1. 勞務收入明細表.....	3-16
2. 租金及權利金收入明細表.....	3-17
3. 投融資業務收入明細表.....	3-18
4. 其他業務收入明細表.....	3-19
5. 業務外收入明細表.....	3-20
6. 勞務成本明細表及說明.....	3-21~3-25
7. 投融資業務成本明細表及說明.....	3-26~3-27
8. 行銷及業務費用明細表及說明.....	3-28~3-31
9. 管理及總務費用明細表及說明.....	3-32~3-34
10. 業務外費用明細表.....	3-35
11. 固定資產建設改良擴充明細表.....	3-36~3-37
12. 固定資產建設改良擴充資金來源明細表.....	3-38~3-39
13. 固定資產建設改良擴充計畫預期進度明細表.....	3-40~3-41
14. 資產折舊明細表.....	3-42
15. 資金轉投資及其餘絀明細表.....	3-43
16. 基金數額增減明細表.....	3-44
17. 無形資產明細表.....	3-45
18. 貸出款明細表.....	3-46
(三)預算參考表	
1. 預計平衡表.....	3-47~3-48
2. 5年來主要營運項目分析表.....	3-49
3. 員工人數彙計表.....	3-50
4. 用人費用彙計表.....	3-51~3-52
5. 各項費用彙計表.....	3-53~3-56

經濟部中小企業處  
中小企業發展基金分預算  
目次

中華民國 110 年度

(四)附錄

1. 資金轉投資補充說明表.....	3-57
--------------------	------

# 總 說 明

經濟部中小企業處  
中小企業發展基金  
業務計畫及預算說明  
中華民國110年度

**壹、基金概況：**

一、設立宗旨：依據 80 年 2 月 4 日總統華總（一）義字第 0705 號令公布之中小企業發展條例第 9 條第 1 項規定，中央主管機關應設置中小企業發展基金，其主要特性為一作業基金，宗旨為在政府按年編列輔導中小企業措施之預算外，另設一長期穩定支援輔導中小企業工作之資金來源，在我國經濟發展中擔任主要角色，使本質結構未臻理想之中小企業能健全成長，並與大企業共同促進國家經濟之蓬勃發展。另為應業務需要，前報經行政院 106 年 1 月 24 日院授主基經字第 1060200058 號函同意，中小企業發展基金及地方產業發展基金自 107 年度起整併，以地方產業發展基金業務納入中小企業發展基金辦理，隸屬經濟作業基金。

**二、組織概況：**

- (一) 本基金依據中小企業發展條例第 9 條及中小企業發展基金收支保管及運用辦法第 8 條規定，設「中小企業發展基金管理委員會」以為管理，並依上開辦法加以規範；置主任委員 1 人，由經濟部部長派員兼任之，委員 9 至 19 人，由經濟部就有關機關及企業界代表聘兼之。
- (二) 本基金置執行秘書 1 人、副執行秘書 1 人、聘用人員 1 人及由中小企業處現職人員兼任之，其下之組織為業務組、財務組、行政組，辦理基金之各項業務。

三、基金歸類及屬性：本基金係預算法第 4 條第 1 項第 2 款所定，凡經付出仍可收回，而非用於營業之作業基金，並編製附屬單位預算之

經濟部中小企業處  
中小企業發展基金  
業務計畫及預算說明  
中華民國110年度

分預算。

貳、前年度及上年度已過期間預算執行情形（前年度決算結果及上年度預算截至109年06月30日止執行情形）：

一、前（108）年度決算結果：

（一）業務收入：決算數4,590萬3千元，較預算數3,236萬8千元，增加1,353萬5千元，約41.82%，主要係中小企業融資服務平台服務收入、新竹生醫育成中心及新增辦理林口新創園國際創業聚落營運計畫營運收入較預計增加所致。

（二）業務成本與費用：決算數8億0,317萬4千元，較預算數6億3,883萬2千元，增加1億6,434萬2千元，約25.73%，主要係配合行政院政策新增辦理林口新創園國際創業聚落營運計畫與中小企業加速投資行動方案等4項計畫，增加委託融資手續費、專業服務費及補(捐)助費用所致。

（三）業務外收入：決算數1,030萬2千元，較預算數704萬1千元，增加326萬1千元，約46.31%，主要係資金支用進度較預期延緩，利息收入較預計增加所致。

（四）業務外費用：決算數1萬2千元，較預算數0元，增加1萬2千元，主要係支付逾期放款催收獎勵金及服務費所致。

（五）本期短絀：決算短絀7億4,698萬1千元，較預算短絀5億9,942萬3千元，增加短絀1億4,755萬8千元，約24.62%，主要係上述原因增減互抵所致。

經濟部中小企業處  
中小企業發展基金  
業務計畫及預算說明  
中華民國110年度

二、上（109）年度截至 6 月底止預算執行情形：

- (一) 業務收入：實際數 1,432 萬 9 千元，較分配預算數 1,119 萬 9 千元，增加 313 萬元，約 27.95%，主要係土地租金收入較早收訖所致。
- (二) 業務成本與費用：實際數 2 億 2,628 萬 8 千元，較分配預算數 4 億 2,949 萬 4 千元，減少 2 億 0,320 萬 6 千元，約 47.31%，主要係「中小企業加速投資行動方案」融資銀行尚未請撥融資手續費所致。
- (三) 業務外收入：實際數 1,285 萬 8 千元，較分配預算數 191 萬 7 千元，增加 1,094 萬 1 千元，約 570.74%，主要係將 108 年度地方產業發展推動計畫-商圈小型店家促進消費計畫應付費用轉列雜項收入所致。
- (四) 業務外費用：實際數 20 萬 3 千元，較分配預算數 0 元，增加 20 萬 3 千元，主要係將 108 年度應收中小企業融資服務平台查詢收入轉列雜項費用所致。
- (五) 本期短絀：實際短絀數 1 億 9,930 萬 4 千元，較分配預算短絀數 4 億 1,637 萬 8 千元，減少短絀 2 億 1,707 萬 4 千元，約 52.13%，主要係「中小企業加速投資行動方案」融資銀行尚未請撥融資手續費及「中小型店家數位轉型推動計畫」尚未辦理核銷作業所致。

參、業務計畫：

一、營運計畫：

- (一) 專案貸款：依中小企業發展條例第 2 章規定，經濟部應主動協助中小企業取得專案性貸款、緊急性貸款及配合企業轉型、調適之貸款，

經濟部中小企業處  
中小企業發展基金  
業務計畫及預算說明  
中華民國110年度

爰透過金融機構以低於一般貸款利率推動「出口貸款、海外投資貸款、海外營建工程貸款」等業務，預計對出口業者降低資金成本之資金需求，將有實質助益，促進其健全發展。本年度預計貸款 5 億元，與上年度同。

(二) 自設育成中心營運管理業務：經濟部奉行政院核定，為培育重點科技產業研發，陸續開辦南科育成中心、南港生技育成中心（於 106 年起由財團法人生物技術開發中心自主營運）、南港軟體育成中心、高雄軟體育成中心及新竹生醫育成中心等 5 所育成中心，協助中小企業創新研發。本年度預計培育之中小企業家數共 175 家，促成投增資金額新台幣 11 億元，及協助培育輔導五大創新產業。本年度預計 4,601 萬 4 千元，較上年度預算數 4,640 萬元，減少 38 萬 6 千元，主要係擰節支出所致。

(三) 補（捐）助強化中小工商業服務網絡計畫：補（捐）助各縣市地方政府中小企業服務中心（包含高雄市、台北市、新北市、台中市、台南市等 21 縣市）、19 縣市工商發展投資策進會、工商業會（含台灣省工業會及 24 縣市工業會、台灣省商業會及 24 縣市商業會）、及 22 個中小企業相關服務團體等，共計 112 個單位，辦理提供諮詢、政令宣導、講習、座談、訓練、觀摩、輔導轉介、企業訪視、國家磐石獎及創業楷模選拔表揚等事項，為加強落實照顧中小企業政策，本年度預計 4,785 萬 5 千元，與上年度同。

二、固定資產之建設、改良、擴充與其資金來源及其投資計畫之成本與效益分析：



經濟部中小企業處  
中小企業發展基金  
業務計畫及預算說明  
中華民國110年度

(一) 一般建築及設備計畫：本年度編列機械及設備預算數 320 萬 9 千元，係中小企業融資服務平台汰換系統設備，屬一次性項目，並由自有資金支應。

(二) 本年度固定資產建設改良擴充及其資金來源圖(詳見圖 1)。

三、資金之轉投資及其餘絀之估計：本基金轉投資台灣育成、華陽及資鼎中小企業開發股份有限公司，持股比率分別為 14.53%、11.25% 及 18.33%，預計不分配股利。

**肆、預算概要：**

一、業務收支及餘絀之預計：

(一) 本年度業務收入 1 億 1,415 萬 5 千元，主要係育成中心及林口新創園營運收入、委託營運權利金收入等，較上年度預算數 1 億 1,299 萬元，增加 116 萬 5 千元，約 1.03%，主要係林口新創園國際創業聚落營運計畫收入增加所致。

(二) 本年度業務成本與費用 17 億 2,826 萬 9 千元，主要係辦理新竹生醫育成中心及林口新創園營運管理業務、中小企業創業育成信託投資專戶業務、中小企業加速投資行動方案、青年創業及啟動金貸款利息補貼業務、中小型店家數位轉型補助方案、補(捐)助強化中小工商業服務網絡計畫等，較上年度預算數 14 億 6,334 萬 1 千元，增加 2 億 6,492 萬 8 千元，約 18.10%，主要係配合行政院政策廣續推動中小企業加速投資行動方案及新增辦理青年創業及啟動金貸款利息補貼業務所致。

經濟部中小企業處  
中小企業發展基金  
業務計畫及預算說明  
中華民國110年度

- (三) 本年度業務外收入 468 萬 4 千元，主要係存款利息收入及雜項收入，較上年度預算數 532 萬 1 千元，減少 63 萬 7 千元，約 11.97%，主要係因資金餘額減少，利息收入隨之減少所致。
- (四) 業務總收支相抵後，本期短絀 16 億 0,943 萬元，較上年度預算短絀 13 億 4,503 萬元，增加短絀 2 億 6,440 萬元，約 19.66%，主要係上述原因增減互抵所致。
- (五) 本年度收入、成本與費用及短絀圖表及最近 5 年度收入與費用圖表（詳見圖 2、3）。

二、餘絀撥補之預計：

短絀之部：本年度預計短絀 16 億 0,943 萬元，連同以前年度待填補短絀 59 億 1,855 萬 6 千元，共計短絀 75 億 2,798 萬 6 千元。

三、現金流量之預計：

(一) 預計業務活動之淨現金流出 15 億 3,056 萬 5 千元，包括：

1. 本期短絀 16 億 0,943 萬元。
2. 利息股利之調整 197 萬 5 千元。
3. 調整項目 8,080 萬元。
4. 收取利息 4 萬元。

(二) 預計投資活動之淨現金流入 6 億 7,248 萬 4 千元，包括：

1. 減少流動金融資產及短期貸墊款 11 億 7,500 萬元。

經濟部中小企業處  
中小企業發展基金  
業務計畫及預算說明  
中華民國110年度

2. 收取利息 193 萬 5 千元。
3. 增加流動金融資產及短期貸墊款 5 億元。
4. 增加不動產、廠房及設備、礦產資源 320 萬 9 千元。
5. 增加無形資產及其他資產 124 萬 2 千元。

(三) 預計籌資活動之淨現金流入 7 億 6,665 萬 6 千元，係增加基金、公積及填補短絀 7 億 6,665 萬 6 千元。

(四) 預計本期現金及約當現金淨減 9,142 萬 5 千元。

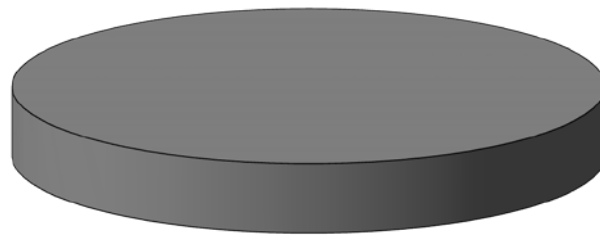
(五) 期初現金及約當現金 9,546 萬 8 千元。

(六) 預計期末現金及約當現金 404 萬 3 千元。

經濟部中小企業處  
中小企業發展基金  
 業務計畫及預算說明  
 中華民國110年度

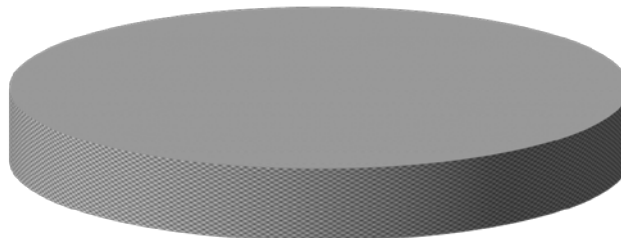
110年度固定資產建設改良擴充及資金來源 (圖1)

建設改良擴充



機械及設備  
100 %

資金來源



營運資金  
100 %

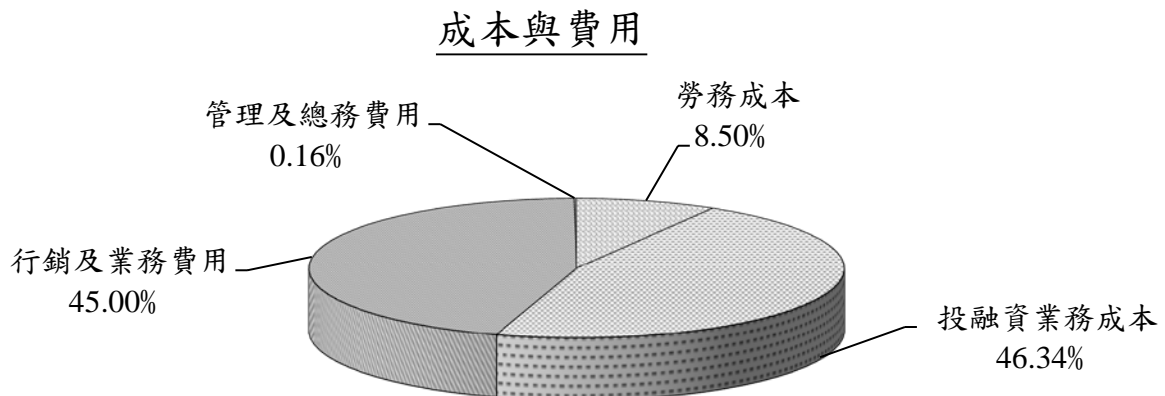
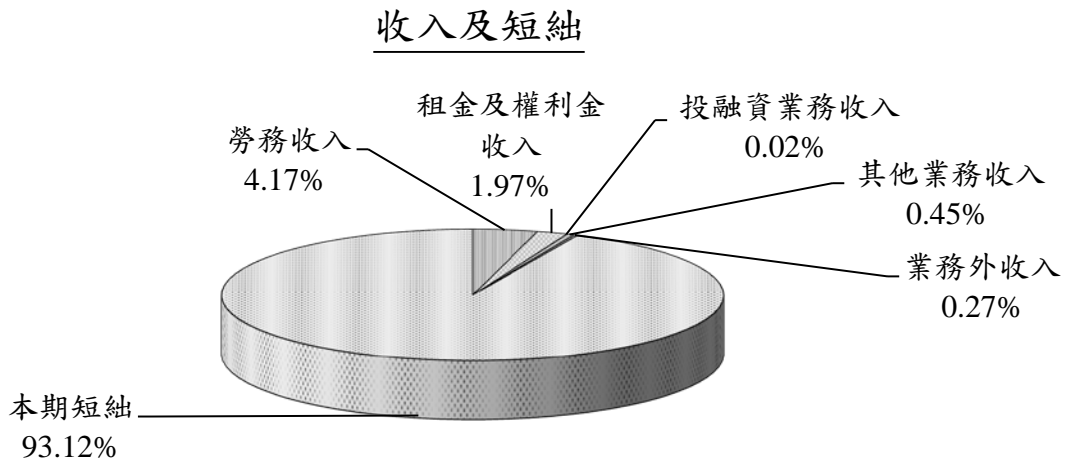
單位：新臺幣千元

建設改良擴充	110年度預算	資金來源	110年度預算
不動產、廠房及設備	3,209	營運資金	3,209
機械及設備	3,209		
合 計	3,209	合 計	3,209

經濟部中小企業處  
中小企業發展基金  
業務計畫及預算說明

中華民國110年度

110年度收入、成本與費用及短絀（圖2）



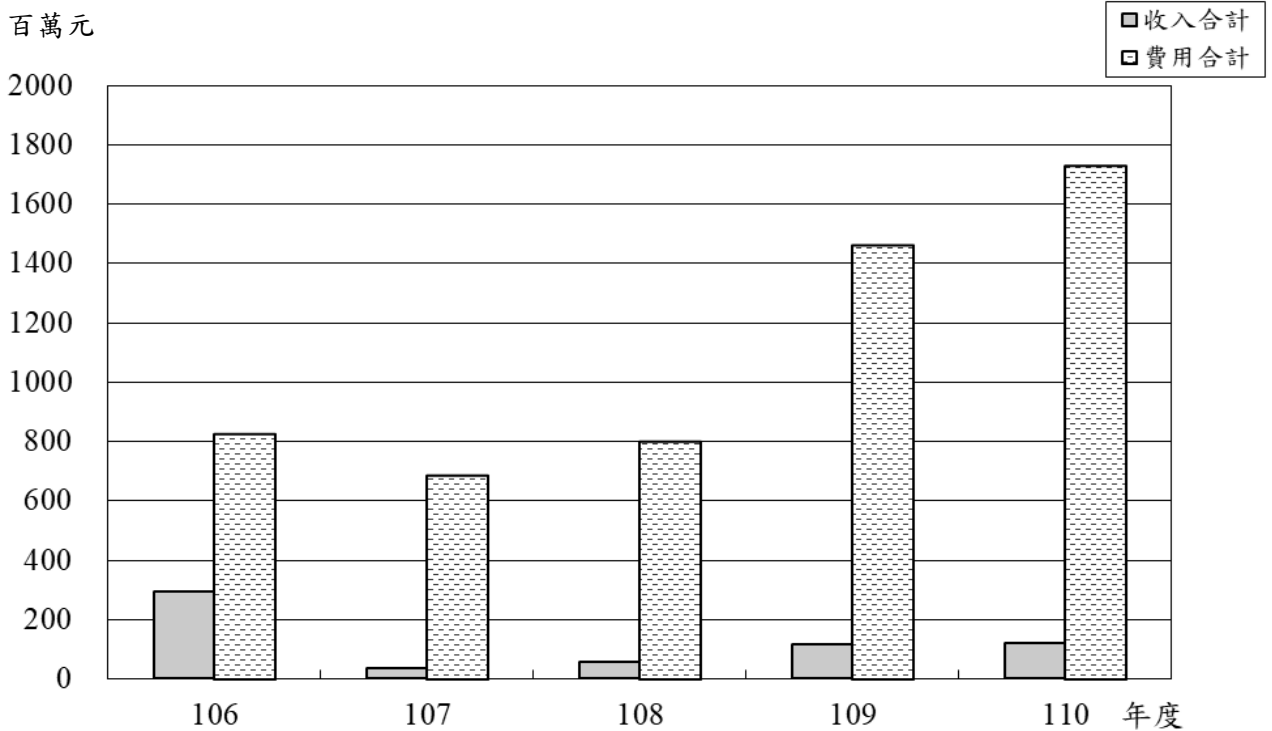
單位:新臺幣千元

收 入 及 短 絀	110年度預算	成 本 與 費 用	110年度預算
業務收入	114,155	業務成本與費用	1,728,269
勞務收入	72,019	勞務成本	146,810
租金及權利金收入	34,019	投融資業務成本	800,925
投融資業務收入	341	行銷及業務費用	777,705
其他業務收入	7,776	管理及總務費用	2,829
業務外收入	4,684	其他業務費用	
本期短絀	1,609,430	業務外費用	
收入及短絀總額	1,728,269	成本與費用總額	1,728,269

經濟部中小企業處  
中小企業發展基金  
業務計畫及預算說明

中華民國110年度

最近5年收入與費用（圖3）



單位：新臺幣千元

項目 \ 年度	106年度決算	107年度決算	108年度決算	109年度預算	110年度預算
收入					
業務收入	280,477	23,887	45,903	112,990	114,155
業務外收入	14,156	11,536	10,302	5,321	4,684
收入合計	294,633	35,423	56,205	118,311	118,839
費用					
業務成本與費用	828,812	687,903	803,174	1,463,341	1,728,269
業務外費用	375	428	12		
費用合計	829,187	688,331	803,186	1,463,341	1,728,269
本期賸餘（短絀）	-534,554	-652,908	-746,981	-1,345,030	-1,609,430

註：106至108年度決算數為審定決算數；109年度預算為法定預算數。以下各表同。

# 預算主要表

經濟部中小企業處  
中小企業發展基金  
收支餘絀預計表  
中華民國110年度

單位：新臺幣千元

前年度決算數		科目	本年度預算數		上年度預算數		比較增減(-)	
金額	%		金額	%	金額	%	金額	%
<b>45,903</b>	<b>100.00</b>	<b>業務收入</b>	<b>114,155</b>	<b>100.00</b>	<b>112,990</b>	<b>100.00</b>	<b>1,165</b>	<b>1.03</b>
13,809	30.08	勞務收入	72,019	63.09	50,847	45.00	21,172	41.64
13,809	30.08	服務收入	72,019	63.09	50,847	45.00	21,172	41.64
12,638	27.53	租金及權利金收入	34,019	29.80	34,014	30.10	5	0.01
9,393	20.46	土地租金收入	12,318	10.79	12,318	10.90		
3,245	7.07	權利金收入	21,701	19.01	21,696	19.20	5	0.02
12,335	26.87	投融資業務收入	341	0.30	20,353	18.01	-20,012	-98.32
12,035	26.22	投資業務收入			20,000	17.70	-20,000	-100.00
297	0.65	融資業務收入	341	0.30	326	0.29	15	4.60
4	0.01	存款利息收入			27	0.02	-27	-100.00
7,120	15.51	其他業務收入	7,776	6.81	7,776	6.88		
7,120	15.51	其他補助收入	7,776	6.81	7,776	6.88		
<b>803,174</b>	<b>1,749.74</b>	<b>業務成本與費用</b>	<b>1,728,269</b>	<b>1,513.97</b>	<b>1,463,341</b>	<b>1,295.11</b>	<b>264,928</b>	<b>18.10</b>
84,495	184.07	勞務成本	146,810	128.61	152,120	134.63	-5,310	-3.49
84,495	184.07	服務成本	146,810	128.61	152,120	134.63	-5,310	-3.49
54,049	117.75	投融資業務成本	800,925	701.61	344,452	304.85	456,473	132.52
43,342	94.42	投資業務成本	20,225	17.72	22,452	19.87	-2,227	-9.92
10,707	23.33	融資業務成本	780,700	683.89	322,000	284.98	458,700	142.45
662,431	1,443.13	行銷及業務費用	777,705	681.27	963,897	853.08	-186,192	-19.32
662,431	1,443.13	業務費用	777,705	681.27	963,897	853.08	-186,192	-19.32
2,200	4.79	管理及總務費用	2,829	2.48	2,872	2.54	-43	-1.50
2,200	4.79	管理費用及總務費用	2,829	2.48	2,872	2.54	-43	-1.50
<b>-757,271</b>	<b>-1,649.74</b>	<b>業務賸餘(短絀)</b>	<b>-1,614,114</b>	<b>-1,413.97</b>	<b>-1,350,351</b>	<b>-1,195.11</b>	<b>-263,763</b>	<b>19.53</b>
<b>10,302</b>	<b>22.44</b>	<b>業務外收入</b>	<b>4,684</b>	<b>4.10</b>	<b>5,321</b>	<b>4.71</b>	<b>-637</b>	<b>-11.97</b>
6,938	15.11	財務收入	1,634	1.43	2,271	2.01	-637	-28.05
6,938	15.11	利息收入	1,634	1.43	2,271	2.01	-637	-28.05



經濟部中小企業處  
中小企業發展基金  
**收支餘絀預計表**  
 中華民國110年度

單位：新臺幣千元

前年度決算數		科目	本年度預算數		上年度預算數		比較增減(-)	
金額	%		金額	%	金額	%	金額	%
3,364	7.33	其他業務外收入	3,050	2.67	3,050	2.70		
315	0.69	違規罰款收入						
21	0.04	收回呆帳						
3,029	6.60	雜項收入	3,050	2.67	3,050	2.70		
<b>12</b>	<b>0.03</b>	<b>業務外費用</b>						
12	0.03	其他業務外費用						
12	0.03	雜項費用						
<b>10,290</b>	<b>22.42</b>	<b>業務外賸餘(短絀)</b>	<b>4,684</b>	<b>4.10</b>	<b>5,321</b>	<b>4.71</b>	<b>-637</b>	<b>-11.97</b>
<b>-746,981</b>	<b>-1,627.32</b>	<b>本期賸餘(短絀)</b>	<b>-1,609,430</b>	<b>-1,409.86</b>	<b>-1,345,030</b>	<b>-1,190.40</b>	<b>-264,400</b>	<b>19.66</b>

註：百分比及前年度決算數細數之和與總數或略有出入，係四捨五入關係。以下各表同。

經濟部中小企業處  
中小企業發展基金  
**收支餘絀預計表說明**  
中華民國110年度

一、 本期其他綜合餘絀之說明：

前年度決算數	項 目	本年度預算數	上年度預算數
2,080	備供出售金融資產未實現餘絀		
<b>2,080</b>	<b>其他綜合餘絀合計</b>		

經濟部中小企業處  
中小企業發展基金  
餘絀撥補預計表  
中華民國110年度

單位：新臺幣千元

上年度預算數		項目	本年度預算數		說明
金額	%		金額	%	
		<b>賸餘之部</b>			
		本期賸餘			
		前期未分配賸餘			
		<b>分配之部</b>			
		填補累積短絀			
		提存公積			
		解繳公庫淨額			
		<b>未分配賸餘</b>			
<b>5,770,998</b>	<b>100.00</b>	<b>短絀之部</b>	<b>7,527,986</b>	<b>100.00</b>	
1,345,030	23.31	本期短絀	1,609,430	21.38	
4,425,968	76.69	前期待填補之短絀	5,918,556	78.62	
		<b>填補之部</b>			
		撥用賸餘			
		撥用公積			
<b>5,770,998</b>	<b>100.00</b>	<b>待填補之短絀</b>	<b>7,527,986</b>	<b>100.00</b>	

經濟部中小企業處  
中小企業發展基金  
現金流量預計表  
中華民國110年度

單位：新臺幣千元

項目	預算數	說明
<b>業務活動之現金流量</b>		
本期賸餘（短絀）	-1,609,430	
利息股利之調整	-1,975	
未計利息股利之本期賸餘（短絀）	-1,611,405	
調整項目	80,800	折舊攤提數16,899千元、創業育成信託投資專戶預估本年度投資損失16,000千元及增加應付款項47,901千元。
未計利息股利之現金流入（流出）	-1,530,605	
收取利息	40	
<b>業務活動之淨現金流入（流出）</b>	<b>-1,530,565</b>	
<b>投資活動之現金流量</b>		
減少流動金融資產及短期貸墊款	1,175,000	減少流動金融資產675,000千元及收回短期貸款500,000千元。
收取利息	1,935	
增加流動金融資產及短期貸墊款	-500,000	貸出短期貸款500,000千元。
增加不動產、廠房及設備、礦產資源	-3,209	增購機械及設備3,209千元。
增加無形資產及其他資產	-1,242	增置電腦軟體1,242千元。
<b>投資活動之淨現金流入（流出）</b>	<b>672,484</b>	
<b>籌資活動之現金流量</b>		
增加基金、公積及填補短絀	766,656	國庫增撥基金766,656千元。
<b>籌資活動之淨現金流入（流出）</b>	<b>766,656</b>	
<b>現金及約當現金之淨增（淨減）</b>	<b>-91,425</b>	
<b>期初現金及約當現金</b>	<b>95,468</b>	
<b>期末現金及約當現金</b>	<b>4,043</b>	

# 預算明細表

經濟部中小企業處  
中小企業發展基金  
勞務收入明細表

中華民國110年度

單位：新臺幣千元

科目及營運項目	單位	預 算 數			說 明
		數 量	單 價 ( 元 )	金 額	
<b>勞務收入</b>				<b>72,019</b>	
(一)服務收入	月	12	6,001,583.33	72,019	1.新竹生醫育成中心軟、硬體營運收入，本年度預估7,500千元。 2.中小企業融資服務平台服務收入，本年度預估3,804千元。 3.林口新創園營運收入，本年度預估60,715千元。

經濟部中小企業處

中小企業發展基金

租金及權利金收入明細表

中華民國110年度

單位：新臺幣千元

科目及業務項目	預算數	說明
<b>租金及權利金收入</b>	<b>34,019</b>	
(一)土地租金收入	12,318	土地租金收入編列12,318千元，內容如下： 1.南科育成中心促參委託營運土地租金收入，本年度預估3,344千元。 2.南港軟體育成中心及高雄軟體育成中心共同促參委託營運土地租金收入，本年度預估7,019千元。 3.林口新創園A7棟促參委託營運土地租金收入，本年度預估1,955千元。
(二)權利金收入	21,701	權利金收入編列21,701千元，內容如下： 1.南科育成中心促參委託營運權利金收入，本年度預估5千元。 2.南港軟體育成中心及高雄軟體育成中心共同促參委託營運權利金收入，本年度預估3,255千元。 3.林口新創園A7棟促參委託營運權利金收入，本年度預估18,441千元。

經濟部中小企業處  
中小企業發展基金  
投融資業務收入明細表

中華民國110年度

單位：新臺幣千元

科目及業務項目	單位	預 算 數			說 明
		數 量 (業務量)	利(費)率	金 額	
投融資業務收入				<b>341</b>	
(一)融資業務收	年	1	341	341	按本年度估計平均貸款餘額估列貸款利息收入341千元。



經濟部中小企業處  
中小企業發展基金  
其他業務收入明細表

中華民國110年度

單位：新臺幣千元

科目及業務項目	預算數	說明
其他業務收入	7,776	
(一)其他補助收入	7,776	新竹生醫育成中心新創加速躍升計畫補助收入7,776千元。

經濟部中小企業處  
中小企業發展基金  
業務外收入明細表

中華民國110年度

單位：新臺幣千元

科目及業務項目	預算數	說 明
<b>業務外收入</b>	<b>4,684</b>	
(一)財務收入	1,634	
1.利息收入	1,634	存放金融機構之利息收入，本年度預估1,634千元。
(二)其他業務外收入	3,050	
1.雜項收入	3,050	OTOP地方特色產品館營運回饋金、整合型通路發展類補助計畫回饋金及收回以前年度計畫結餘款等，本年度預估3,050千元。

經濟部中  
中小企業  
勞務成本  
中華民國

科目及營運項目	單位	本年度預算數		
		數量	平均單位成本(元)	金額
<b>一、勞務成本</b>				<b>146,810</b>
(一)服務成本	月	12	12,234,166.67	146,810
1.服務費用				39,256
水電費				7,830
郵電費				50
旅運費				46
修理保養及保固費				1,270
保險費				1,200
一般服務費				14,570
專業服務費				14,290
2.材料及用品費				1,829
用品消耗				1,829
3.租金與利息				73,543
地租及水租				3,695
房租				68,688
交通及運輸設備租金				
什項設備租金				1,160
4.折舊、折耗及攤銷				16,899
不動產、廠房及設備折舊				16,899
5.稅捐與規費(強制費)				7,237
土地稅				2,100
房屋稅				3,517
消費與行為稅				1,620
6.會費、捐助、補助、分攤、救助(濟)與交流活動費				8,046
分擔				8,046
總計				146,810

小企業處  
發展基金  
明細表

110年度

單位：新臺幣千元

上 年 度 預 算 數			前 年 度 決 算 數		
數量	平均單位成本(元)	金額	數量	平均單位成本(元)	金額
		<b>152,120</b>			<b>84,495</b>
12	12,676,666.67	152,120	12	7,041,250.00	84,495
		40,872			19,497
		11,032			2,734
		100			22
		46			47
		1,327			636
		207			1,004
		14,850			1,189
		13,310			13,865
		2,743			150
		2,743			150
		76,445			26,225
		3,695			3,172
		68,688			22,358
		2,848			540
		1,214			155
		17,748			17,213
		17,748			17,213
		6,266			5,784
		2,100			1,925
		3,517			3,185
		649			674
		8,046			15,625
		8,046			15,625
		152,120			84,495

經濟部中小企業處  
中小企業發展基金

**勞務成本說明**

中華民國110年度

科 目	說 明
勞務成本	本年度勞務成本計 146,810 千元，按各用途別科目說明如下：
服務成本	
服務費用	一、服務費用編列 39,256 千元，內容如下：
水電費	(一)水電費編列 7,830 千元，內容如下：
	1.新竹生醫育成中心水電費估計編列 713 千元。
	2.林口新創園水電費估計編列 7,117 千元。
郵電費	(二)郵電費：新竹生醫育成中心數據通信費估計編列 50 千元。
旅運費	(三)旅運費編列 46 千元，內容如下：
	1.國內旅費：
	(1)辦理育成中心計畫執行相關會議差旅費 40 千元。
	(2)短程車資 6 千元。
修理保養及保固費	(四)修理保養及保固費編列 1,270 千元，內容如下：
	1.一般房屋修護費：新竹生醫育成中心一般房屋修護費估計編列 20 千元。
	2.機械及設備修護費編列 1,200 千元，內容如下：
	(1)新竹生醫育成中心儀器設備修護費估計編列 600 千元。
	(2)林口新創園儀器設備修護費估計編列 600 千元。
	3.什項設備修護費：新竹生醫育成中心什項設備修護費估計編列 50 千元。
保險費	(五)保險費編列 1,200 千元，內容如下：
	1.新竹生醫育成中心保險費估計編列 100 千元。
	2.林口新創園保險費估計編列 1,100 千元。
一般服務費	(六)一般服務費編列 14,570 千元，內容如下：
	1.新竹生醫育成中心環境清潔維護費用，估計編列 150 千元。(勞務承攬進用人力 1 人)
	2.林口新創園環境清潔維護、保全等費用，估計編列 14,420 千元。(勞務承攬進用人力 30 人)
專業服務費	(七)專業服務費編列 14,290 千元，內容如下：
	1.講課鐘點、稿費、出席審查及查詢費：育成中心辦理工作報告審查專家出席費及審查費編列 40 千元。

經濟部中小企業處  
中小企業發展基金  
**勞務成本說明**  
中華民國110年度

科 目	說 明
材料及用品費 用品消耗  租金與利息 地租及水租  房租  什項設備租金  折舊、折耗及攤銷 不動產、廠房及設備折舊	<p>2.其他編列 14,250 千元，內容如下：</p> <p>(1)新竹生醫育成中心委託管理、招商、培育等，估計編列 8,000 千元。</p> <p>(2)自設育成中心營運諮詢與履約管理委託專業服務，估計編列 500 千元。</p> <p>(3)林口新創園水池清洗、水質檢測、消防查核及公安檢查等費用，估計編列 800 千元。</p> <p>(4)中小企業融資服務平台系統維護計畫，估計編列 4,950 千元。</p> <p>二、材料及用品費：用品消耗編列 1,829 千元，內容如下：</p> <p>(一)新竹生醫育成中心之耗材費用估計編列 150 千元。</p> <p>(二)林口新創園之辦公用品及耗材等費用估計編列 1,679 千元。</p> <p>三、租金與利息編列 73,543 千元，內容如下：</p> <p>(一)地租及水租：一般土地租金編列 3,695 千元，內容如下：</p> <p>1.租用台南科學園區土地設立南科育成中心培育大樓費用年需 3,185 千元。</p> <p>2.租用加工出口區土地設立高雄軟體育成中心費用年需 510 千元。</p> <p>(二)房租：一般房屋租金編列 68,688 千元，內容如下：</p> <p>1.新竹生醫育成中心租用新竹生醫研發中心大樓 1、2 樓所需租金年需 8,400 千元。</p> <p>2.林口新創園租用林口世大運選手村社會住宅 A6、A7、B5 及 A3 一樓所需租金，估計編列 60,288 千元。</p> <p>(三)什項設備租金編列 1,160 千元，內容如下：</p> <p>1.新竹生醫育成中心租用事務設備估計編列 85 千元。</p> <p>2.林口新創園租用事務設備估計編列 1,075 千元。</p> <p>四、折舊、折耗及攤銷編列 16,899 千元，內容如下：</p> <p>(一)不動產、廠房及設備折舊編列 16,899 千元，內容如下：</p> <p>1.一般房屋折舊，依直線法計算，編列 16,461 千元：</p> <p>(1)南科育成中心辦公室按 1 年之折舊估計編列 5,302 千元。</p>

經濟部中小企業處  
中小企業發展基金  
**勞務成本說明**  
中華民國110年度

科 目	說 明
稅捐與規費（強制費） 土地稅 房屋稅  消費與行為稅  會費、捐助、補助、分攤、 救助(濟)與交流活動費 分擔	(2)南港軟體育成中心辦公室按 1 年之折舊估計編列 9,498 千元。 (3)高雄軟體育成中心辦公室按 1 年之折舊估計編列 1,661 千元。  2.機械及設備折舊，依直線法計算，編列 410 千元： (1)南科育成中心機械及設備按 1 年之折舊估計編列 357 千元。 (2)高雄軟體育成中心機械及設備按 1 年之折舊估計編列 53 千元。  3.什項設備折舊，依直線法計算，編列 28 千元： (1)南科育成中心什項設備按 1 年之折舊估計編列 28 千元。  五、稅捐與規費（強制費）編列 7,237 千元，內容如下： (一)土地稅：南港軟體育成中心地價稅估計編列 2,100 千元。 (二)房屋稅編列 3,517 千元： 1.南港軟體育成中心房屋稅估計編列 3,000 千元。 2.高雄軟體育成中心房屋稅估計編列 517 千元。 (三)營業稅編列 1,620 千元： 1.南科育成中心營業稅估計編列 159 千元。 2.南港、高雄軟體育成中心營業稅估計編列 490 千元。 3.林口新創園營業稅預估編列 971 千元。  六、會費、捐助、補助、分攤、救助(濟)與交流活動費：分擔編列 8,046 千元，內容如下： (一)新竹生醫育成中心給付生醫園區管理費及研發大樓管理服務費編列 250 千元。 (二)林口新創園租用林口世大運選手村社會住宅所需管理費 7,796 千元。

經濟部中小企業處  
中小企業發展基金  
**投融資業務成本明細表**  
 中華民國110年度

單位：新臺幣千元

前年度決算數	上年度預算數	科目及業務計畫項目	本年度預算數
<b>54,049</b>	<b>344,452</b>	<b>一、投融資業務成本</b>	<b>800,925</b>
43,342	22,452	(一)投資業務成本	20,225
8,640	4,452	1.服務費用	4,225
6	250	旅運費	250
8,634	4,202	專業服務費	3,975
34,701	18,000	2.短絀、賠償與保險給付	16,000
34,701	18,000	各項短絀	16,000
10,707	322,000	(二)融資業務成本	780,700
10,707	322,000	1.服務費用	780,700
1		旅運費	
2,424	300,000	一般服務費	755,700
8,282	22,000	專業服務費	25,000
54,049	344,452	總計	800,925



經濟部中小企業處  
中小企業發展基金  
**投融資業務成本說明**  
中華民國110年度

科 目	說 明
投融資業務成本	本年度投融資業務成本預計 800,925 千元，按各用途別科目說明如下：
投資業務成本	一、投資業務成本預計 20,225 千元，內容如下：
服務費用	(一)服務費用編列 4,225 千元，內容如下：
旅運費	1.旅運費編列 250 千元，內容如下：
	(1)國內旅費：查核中小企業創業育成信託投資業務(含國際合作業務)訪視所需差旅費 110 千元。
	(2)其他旅運費：查核中小企業創業育成信託投資業務(含國際合作業務)專家訪視交通費 140 千元。
專業服務費	2.專業服務費本年度編列 3,975 千元，內容如下：
	(1)講課鐘點、稿費、出席審查及查詢費全年估計需 320 千元。
	(2)委託考選訓練費：係派員參加投融資研習課程 52 千元。
	(3)其他編列 3,603 千元，內容如下，其中辦理政策宣導所需經費 200 千元：
	①「中小企業創業育成信託投資專戶」委託投資管理計畫，按估計需要編列 480 千元。
	②「中小企業創業育成信託投資專戶」委託信託銀行管理計畫，按估計需要編列 123 千元。
	③強化投資服務業務功能計畫，按估計需要編列 3,000 千元。
短絀、賠償與保險給付	(二)短絀、賠償與保險給付編列 16,000 千元：
各項短絀	各項短絀：創業育成信託投資專戶預估本年度投資損失為 16,000 千元。
融資業務成本	二、融資業務成本預計 780,700 千元，內容如下：
服務費用	(一)服務費用編列 780,700 千元，內容如下：
一般服務費	1.一般服務費：佣金、匯費、經理費及手續費編列 755,700 千元，係「中小企業加速投資行動方案」委託融資手續費。
專業服務費	2.專業服務費：其他編列 25,000 千元，內容如下：
	(1)辦理「中小企業加速投資行動方案」案件審查行政作業費 20,000 千元。
	(2)辦理「中小企業加速投資行動方案」委託經理銀行作業費 5,000 千元。

經濟部中小企業處  
中小企業發展基金  
**行銷及業務費用明細表**  
 中華民國110年度

單位：新臺幣千元

前年度決算數	上年度預算數	科目及業務計畫項目	本年度預算數
<b>662,431</b>	<b>963,897</b>	<b>一、行銷及業務費用</b>	<b>777,705</b>
662,431	963,897	(一)業務費用	777,705
442,810	452,328	1.服務費用	428,507
1,087	1,226	旅運費	1,394
	35	印刷裝訂與廣告費	3
441,723	451,067	專業服務費	427,110
16	57	2.材料及用品費	57
16	57	用品消耗	57
219,604	511,512	3.會費、捐助、補助、分攤、救助(濟) 與交流活動費	349,141
207,781	496,855	捐助、補助與獎助	218,255
11,824	14,657	補貼(償)、獎勵、慰問與救助(濟)	130,886
662,431	963,897	總計	777,705

經濟部中小企業處  
中小企業發展基金  
**行銷及業務費用說明**  
中華民國110年度

科 目	說 明
行銷及業務費用	本年度行銷及業務費用計 777,705 千元，按各用途別科目說明如下：
業務費用	
服務費用	一、服務費用編列 428,507 千元，內容如下：
旅運費	(一)旅運費編列 1,394 千元，內容如下：
	1.國內旅費編列 756 千元：
	(1)查核各項計畫執行情形、執行服務網絡計畫工作及活動所需差旅費 602 千元。
	(2)短程車資 154 千元。
	2.國外旅費編列 638 千元，內容如下：
	(1)參加育成新創網絡年會或展會 1 人次，編列 82 千元。
	(2)參加社會企業世界論壇 (SEWF) 1 人次，編列 95 千元。
	(3)參加臺日年度官方協力會議 2 人次，編列 349 千元。
	(4)參加地方創生博覽會或觀光博覽會及美洲主街協會論壇 1 人次，編列 112 千元。
印刷裝訂與廣告費	(二)印刷裝訂與廣告費：印製各項資料，編列 3 千元。
專業服務費	(三)專業服務費編列 427,110 千元：
	1.專技人員酬金：委託會計師查核補助計畫執行情形費用，編列 1,000 千元。
	2.講課鐘點、稿費、出席審查及查詢費：創新研究獎等計畫專家出席費及審查費，編列 559 千元。
	3.其他編列 425,551 千元，內容如下列，其中辦理政策宣導所需經費 2,985 千元：
	(1)優化我國中小企業經營戰略及促進全球布局躍升計畫，編列 29,000 千元。
	(2)中小企業法規調適及推廣服務計畫，編列 30,000 千元。
	(3)台日中小企業合作對接推動計畫，編列 20,000 千元。
	(4)中小企業創新研究獎計畫，編列 5,200 千元。
	(5)強化縣市中小企業榮譽指導員 (企業服務志工) 功能計畫，編列 10,000 千元。
	(6)中小企業服務創新推動計畫，編列 40,707 千元。
	(7)布局海外市場鏈結國際通路計畫，編列 15,000 千元。

經濟部中小企業處  
中小企業發展基金  
**行銷及業務費用說明**  
中華民國110年度

科 目	說 明
材料及用品費 用品消耗 會費、捐助、補助、分攤、 救助(濟)與交流活動費 捐助、補助與獎助  補貼(償)、獎勵、慰問與 救助(濟)	<p>(8)中小型店家數位轉型推動計畫，編列 17,040 千元。</p> <p>(9)臺灣創業生態系多元服務平台，編列 34,000 千元。</p> <p>(10)社會創新價值鏈服務系統計畫，編列 20,800 千元。</p> <p>(11)創業加速創新轉型計畫，編列 35,000 千元。</p> <p>(12)促進創育機構價值鏈提升計畫，編列 47,773 千元。</p> <p>(13)推動中小企業循環經濟能力接軌國際輔導計畫，編列 44,000 千元。</p> <p>(14)中小企業營運與融資協處計畫，編列 35,000 千元。</p> <p>(15)促進中小企業財務健全發展計畫，編列 25,680 千元。</p> <p>(16)優化中小及新創企業財務環境計畫，編列 6,000 千元。</p> <p>(17)受災中小企業融資協處經理銀行作業計畫補貼業務之經理銀行費用，編列 351 千元。</p> <p>(18)青年創業及啟動金貸款經理銀行計畫補貼業務之經理銀行費用，編列 10,000 千元。</p> <p>二、材料及用品費編列 57 千元：                用品消耗編列 57 千元，係辦公（事務）用品等。</p> <p>三、會費、捐助、補助、分攤、救助(濟)與交流活動費編列 349,141 千元，內容如下：            (一)捐助、補助與獎助編列 218,255 千元，內容如下：            1.補（協）助政府機關（構）編列 14,951 千元，係補助縣市中小企業服務中心辦理補(捐)助強化中小工商業服務網絡計畫。            2.捐助國內團體編列 203,304 千元，內容如下，其中辦理政策宣導所需經費 230 千元：            (1)捐助縣市工商發展投資策進會、縣市工、商業會所設中小工、商業服務中心及中小企業相關服務團體等辦理補（捐）助強化中小工商業服務網絡計畫，估計編列 32,904 千元。            (2)中小型店家數位轉型補助方案編列 170,400 千元。</p> <p>(二)補貼（償）、獎勵、慰問與救助（濟）編列 130,886 千元，內容如下：            1.補貼就業訓練津貼與貸（存）款利息編列 123,986 千元，內容如下：</p>

經濟部中小企業處  
中小企業發展基金  
**行銷及業務費用說明**  
 中華民國110年度

科 目	說 明
	(1)辦理受災中小企業利息補貼費用編列 5,653 千元。 (2)辦理青年創業及啟動金貸款利息補貼費用編列 118,333 千元。 2.其他編列 6,900 千元，內容如下： (1)中小企業創新研究獎獎勵：4,500 千元。 (2)新創事業獎獎勵：2,400 千元。

經濟部中小企業處  
中小企業發展基金  
管理及總務費用明細表  
中華民國110年度

單位：新臺幣千元

前年度決算數	上年度預算數	科目及業務計畫項目	本年度預算數
2,200	2,872	一、管理及總務費用	2,829
2,200	2,872	(一)管理費用及總務費用	2,829
1,194	1,294	1.用人費用	1,338
144	210	正式員額薪資	245
778	779	聘僱及兼職人員薪資	779
4	51	超時工作報酬	60
97	97	獎金	97
53	48	退休及卹償金	48
118	109	福利費	109
928	1,347	2.服務費用	1,295
585	774	郵電費	774
180	242	旅運費	242
58	110	印刷裝訂與廣告費	58
8	10	修理保養及保固費	10
6	11	一般服務費	11
90	200	專業服務費	200
	70	3.材料及用品費	70
	70	用品消耗	70
59	126	4.租金與利息	126
59	126	什項設備租金	126
19	35	5.折舊、折耗及攤銷	
19	35	不動產、廠房及設備折舊	
2,200	2,872	總計	2,829

經濟部中小企業處  
中小企業發展基金  
**管理及總務費用說明**  
 中華民國110年度

科 目	說 明
管理及總務費用	本年度管理及總務費用預計 2,829 千元，按各用途別科目說明如下：
管理費用及總務費用	
用人費用	一、用人費用編列 1,338 千元，內容如下：
正式員額薪資	(一)正式員額薪資： 管理委員會委員報酬：本基金管理委員會委員每人每次會議 3,500 元，計編列 245 千元。
聘僱及兼職人員薪資	(二)聘僱及兼職人員薪資： 聘用人員薪金：約聘人員 1 人，依約聘人員酬金薪點標準編列 779 千元。
超時工作報酬	(三)超時工作報酬： 加班費：約聘人員 1 人，依業務需要估列超時工作加班費及不休假加班費，計編列 60 千元。
獎金	(四)獎金： 年終獎金：約聘人員 1 人，以 1.5 月薪金計算，計編列 97 千元。
退休及卹償金	(五)退休及卹償金： 職員退休及離職金：提存約聘人員 1 人勞退基金，計編列 48 千元。
福利費	(六)福利費：編列 109 千元，內容如下： 1.分擔員工保險費：依員工投保勞保及健保費率計算，計編列 78 千元。 2.其他福利費：約聘人員國內休假補助費等，計編列 31 千元。
服務費用	二、服務費用：編列 1,295 千元，內容如下：
郵電費	(一)郵電費：公務聯絡電話、傳真、郵資等，按估計需要編列 774 千元。
旅運費	(二)旅運費：編列 242 千元，內容如下： 1.國內旅費： (1)辦理基金財產盤點、計畫事務查核所需差旅費，編列 241 千元。 (2)短程車資 1 年需 1 千元。
印刷裝訂與廣告費	(三)印刷裝訂與廣告費：印製各項資料，估計編列 58 千元。

經濟部中小企業處  
中小企業發展基金  
**管理及總務費用說明**  
 中華民國110年度

科 目	說 明
修理保養及保固費  一般服務費  專業服務費  材料及用品費 用品消耗 租金與利息 什項設備租金	(四)修理保養及保固費：機械及設備修護費編列 10 千元，係郵資機、傳真機等辦公設備養護費。  (五)一般服務費：編列 11 千元，內容如下： 1.匯費及手續費編列 9 千元，係銀行匯費及手續費等。 2.體育活動費-約聘人員 1 人，1 年計 2 千元。  (六)專業服務費：電子計算機軟體服務費編列 200 千元，係基金會計管理資訊系統維護費。  三、材料及用品費： 用品消耗編列 70 千元，係辦公(事務)用品等。  四、租金與利息： 什項設備租金：租用辦公設備(影印機)，估計編列 126 千元。



經濟部中小企業處  
中小企業發展基金  
**業務外費用明細表**  
 中華民國110年度

單位：新臺幣千元

前年度決算數	上年度預算數	科目及業務計畫項目	本年度預算數
12		一、業務外費用	
12		(一)其他業務外費用	
12		1.雜項費用	
12		(1)其他	
12		其他費用	
12		總計	

經濟部中  
 中小企業  
**固定資產建設改**  
 中華民國

項目	不動產、廠				
	土地	土地改良物	房屋及建築	機械及設備	交通及運輸設備
一、一般建築及設備計畫				3,209	
(一) 一次性項目				3,209	
<b>合 計</b>				<b>3,209</b>	

小企業處

發展基金

良擴充明細表

110年度

單位：新臺幣千元

房及設備						投資性 不動產	合計	說明
什項設備	租賃資產	租賃權 益改良	生產性 植物	其他	小計			
					3,209		3,209	
					3,209		3,209	
					<b>3,209</b>		<b>3,209</b>	

經濟部中  
 中小企業  
**固定資產建設改良擴**  
 中華民國

項 目	自 有 資 金					
	營運資金	出售不適 用資產	國庫撥款	其他	小 計	
					金額	%
一、一般建築及設備計畫	3,209				3,209	100.00
(一) 一次性項目	3,209				3,209	100.00
<b>合 計</b>	<b>3,209</b>				<b>3,209</b>	<b>100.00</b>

小企業處  
發展基金  
充資金來源明細表  
110年度

單位：新臺幣千元

外 借 資 金				合 計	
國內借款	國外借款	小 計		金額	%
		金額	%		
				3,209	100.00
				3,209	100.00
				<b>3,209</b>	<b>100.00</b>

項 目	全 部					
	投資總額	資 金 來 源				
		自 有 資 金				外借 資金
		營運 資金	出售不適 用資產	國庫 撥款	其他	
一、一般建築及設備計畫	3,209	3,209				
(一) 一次性項目	3,209	3,209				
<b>合 計</b>	<b>3,209</b>	<b>3,209</b>				

小企業處

發展基金

計畫預期進度明細表

110年度

單位：新臺幣千元

計 畫					預 算 數			
目標能量	進度起迄年月	資金 成本率 (%)	現值 報酬率 (%)	收回 年限 (年)	本年度		截至本年度累計數	
					金額	占全部 計畫%	金額	占全部 計畫%
	11001-11012				3,209	100.00	3,209	100.00
					3,209	100.00	3,209	100.00
					<b>3,209</b>	100.00	<b>3,209</b>	100.00

經濟部中小企業處  
 中小企業發展基金  
**資產折舊明細表**  
 中華民國110年度

單位：新臺幣千元

項目	不動產、廠房及設備							投資性 不動產	其他	合計
	土地改 良物	房屋及 建築	機械及 設備	交通及運輸 設備	什項 設備	租賃 資產	租賃權 益改良			
前年度決算資產原值		1,013,373	82,373	9,791	26,036					1,131,573
上年度預計增減資產原值										
本年度預計增減資產原值			3,209							3,209
資產重估增值額										
本年度(12月底)止資產總額		1,013,373	85,582	9,791	26,036					1,134,782
本年度應提折舊額		16,461	410		28					16,899
勞務成本		16,461	410		28					16,899
銷貨成本										
出租資產成本										
醫療成本										
管理及總務費用										

註：什項資產項下之非折舊性資產計12,761千元，均屬存出保證金。



經濟部中小企業處

中小企業發展基金

資金轉投資及其餘紬明細表

中華民國110年度

單位：新臺幣千元

轉 投 資 事 業			投 資 金 額			持 股 比 例		現金股利或採權益法認列之投資餘紬			
名 稱	年終實收資本總額	發 行 數	以前年度已投資	本年度增減(-)投資	投 資 淨 額	年終預計持有股數	占發行股數%	本年度預算		上年度預算總額	前年度決算總額
								每 股 (元)	總 額		
台灣育成中小企業開發股份有限公司	705,536	70,553,600	87,000		87,000	10,252,320	14.53				
華陽中小企業開發股份有限公司	475,000	47,500,000	69,934		69,934	5,342,138	11.25				1,945
資鼎中小企業開發股份有限公司	300,000	30,000,000	55,000		55,000	5,500,000	18.33				
<b>合 計</b>			<b>211,934</b>		<b>211,934</b>						<b>1,945</b>

經濟部中小企業處  
中小企業發展基金  
**基金數額增減明細表**  
 中華民國110年度

單位：新臺幣千元

項目	金額	說明
<b>期初基金數額</b>	<b>8,557,895</b>	
加：		
以前年度公積撥充		
賸餘撥充		
以代管國有財產撥充		
國庫增撥數	766,656	現金增撥基金。
其他		
減：		
填補短絀		
折減基金繳庫		
其他		
<b>期末基金數額</b>	<b>9,324,551</b>	

經濟部中小企業處  
中小企業發展基金  
**無形資產明細表**  
 中華民國110年度

單位：新臺幣千元

前年度 決算數	上年度 預算數	科目及業務項目	本年度 預算數	說 明
		無形資產	1,242	
		電腦軟體	1,242	
		購置電腦軟體費	1,242	
		總計	1,242	

經濟部中小企業處  
中小企業發展基金  
**貸出款明細表**  
 中華民國110年度

單位：新臺幣千元

計畫名稱	貸 款 年 度	期 初 貸 出 餘 額	本 年 度 貸 款 金 額	本 年 度 收 回 金 額	截 至 本 年 度 累 計 貸 出 餘 額	備 註
<b>短期貸款</b>		<b>603,373</b>	<b>500,000</b>	<b>500,000</b>	<b>603,373</b>	
專案貸款		603,373	500,000	500,000	603,373	
支援辦理專案貸款(承貸機關：中國輸出入銀行)	083~110	603,373	500,000	500,000	603,373	
<b>合 計</b>		<b>603,373</b>	<b>500,000</b>	<b>500,000</b>	<b>603,373</b>	

# 預算參考表

經濟部中小企業處  
中小企業發展基金  
預計平衡表  
中華民國110年度

單位：新臺幣千元

108年12月31日 實 際 數	科 目	110年12月31日 預 計 數	109年12月31日 預 計 數	比較增減
<b>3,268,985</b>	<b>資 產</b>	<b>1,910,840</b>	<b>2,705,713</b>	<b>-794,873</b>
1,920,772	流動資產	626,860	1,393,285	-766,425
302,955	現金	4,043	95,468	-91,425
995,000	流動金融資產		675,000	-675,000
9,259	應收款項	9,259	9,259	
10,185	預付款項	10,185	10,185	
603,373	短期貸墊款	603,373	603,373	
238,596	投資、長期應收款、貸墊款 及準備金	204,596	220,596	-16,000
177,378	非流動金融資產	177,378	177,378	
61,218	其他長期投資	27,218	43,218	-16,000
1,096,856	不動產、廠房及設備	1,065,381	1,079,071	-13,690
374,699	土地	374,699	374,699	
718,579	房屋及建築	685,272	701,733	-16,461
3,135	機械及設備	5,158	2,359	2,799
4	交通及運輸設備			
440	什項設備	252	280	-28
	無形資產	1,242		1,242
	無形資產	1,242		1,242
12,761	其他資產	12,761	12,761	
12,761	什項資產	12,761	12,761	
<b>3,268,985</b>	<b>合 計</b>	<b>1,910,840</b>	<b>2,705,713</b>	<b>-794,873</b>
<b>100,207</b>	<b>負 債</b>	<b>114,275</b>	<b>66,374</b>	<b>47,901</b>
90,936	流動負債	105,004	57,103	47,901
90,936	應付款項	105,004	57,103	47,901
9,271	其他負債	9,271	9,271	
9,271	什項負債	9,271	9,271	
<b>3,168,778</b>	<b>淨 值</b>	<b>1,796,565</b>	<b>2,639,339</b>	<b>-842,774</b>
7,742,304	基金	9,324,551	8,557,895	766,656
7,742,304	基金	9,324,551	8,557,895	766,656

經濟部中小企業處  
中小企業發展基金  
**預計平衡表**  
 中華民國110年度

單位：新臺幣千元

108年12月31日 實 際 數	科 目	110年12月31日 預 計 數	109年12月31日 預 計 數	比較增減
-4,573,526	累積餘絀	-7,527,986	-5,918,556	-1,609,430
-4,573,526	累積短絀	-7,527,986	-5,918,556	-1,609,430
<b>3,268,985</b>	<b>合 計</b>	<b>1,910,840</b>	<b>2,705,713</b>	<b>-794,873</b>

註：信託代理與保證資產(負債)科目，110年12月31日預計為8,000千元，屬保證品(應付保證品)。

經濟部中小企業處  
中小企業發展基金  
5年來主要營運項目分析表  
中華民國110年度

單位：新臺幣千元

年度及項目	單位	數量	單位成本(元)或 平均利(費)率	預(決)算數	說明
<b>本年度預算數</b>					
專案貸款	千元			500,000	
自設育成中心營運管理 業務	個	4	11,503,500.00	46,014	
補(捐)助強化中小工商 業服務網絡計畫	個	112	427,276.79	47,855	
<b>上年度預算數</b>					
專案貸款	千元			500,000	
自設育成中心營運管理 業務	個	4	11,600,000.00	46,400	
補(捐)助強化中小工商 業服務網絡計畫	個	112	427,276.79	47,855	
<b>前年度決算數</b>					
專案貸款	千元			497,872	
自設育成中心營運管理 業務	個	4	11,302,750.00	45,211	
補(捐)助強化中小工商 業服務網絡計畫	個	112	413,214.29	46,280	
<b>107年度決算數</b>					
專案貸款	千元			469,340	
自設育成中心營運管理 業務	個	4	9,903,250.00	39,613	
補(捐)助強化中小工商 業服務網絡計畫	個	112	413,991.07	46,367	
<b>106年度決算數</b>					
專案貸款	千元			498,274	
自設育成中心營運管理 業務	個	4	9,888,250.00	39,553	
補(捐)助強化中小工商 業服務網絡計畫	個	100	466,610.00	46,661	



經濟部中小企業處  
中小企業發展基金  
**員工人數彙計表**  
中華民國110年度

單位：人

科目	上年度最高可進用員額數	本年度增減(-)數	本年度最高可進用員額數	說明
<b>業務支出部分：</b>	<b>20</b>		<b>20</b>	
專任人員	1		1	
聘用	1		1	
管理會委員	19		19	
 <b>總    計</b>	 <b>20</b>		 <b>20</b>	

註：本基金另以服務費用支付新竹生醫育成中心環境清潔維護外包之勞務承攬進用人力1人；林口新創園環境清潔維護、保全等外包之勞務承攬進用人力30人。

經濟部中  
中小企業  
用人費用  
中華民國

科目	正式員 額薪資	聘僱人 員薪資	超時工 作報酬	津貼	獎 金		
					年終 獎金	考績 獎金	其他
<b>業務總支出部分</b>							
管理及總務費用	245	779	60		97		
聘僱人員		779	60		97		
管理會委員	245						
<b>合計</b>	<b>245</b>	<b>779</b>	<b>60</b>		<b>97</b>		

註：1.另於服務費用編列辦理新竹生醫育成中心環境清潔維護外包之勞務承攬150千元；林口新創園環境清潔維護、保全等外包之勞務承攬14,420千元。

2.年終獎金：編列1人97千元，依據行政院108年12月4日院授人給字第1086300001號函頒「軍公教人員年終工作獎金發給注意事項」辦理。

小企業處  
發展基金  
彙計表  
110年度

單位：新臺幣千元

退休及卹償金		福 利 費				提 繳 費	合 計	兼任人員 用人費用	總 計
退休金	卹償金	分擔保 險費	傷病醫 藥費	提撥福 利金	其他				
48		78			31		1,338		1,338
48		78			31		1,093		1,093
							245		245
<b>48</b>		<b>78</b>			<b>31</b>		<b>1,338</b>		<b>1,338</b>

經濟部中  
中小企業  
各項費用  
中華民國

前年度 決算數	上年度 預算數	科 目	本 年 度			
			合計	勞務成本	銷貨成本	出租資產 成 本
1,194	1,294	用人費用	1,338			
144	210	正式員額薪資	245			
778	779	聘僱及兼職人員薪資	779			
4	51	超時工作報酬	60			
97	97	獎金	97			
53	48	退休及卹償金	48			
118	109	福利費	109			
482,582	820,999	服務費用	1,253,983	39,256		
2,734	11,032	水電費	7,830	7,830		
608	874	郵電費	824	50		
1,321	1,764	旅運費	1,932	46		
58	145	印刷裝訂與廣告費	61			
645	1,337	修理保養及保固費	1,280	1,270		
1,004	207	保險費	1,200	1,200		
3,619	314,861	一般服務費	770,281	14,570		
472,595	490,779	專業服務費	470,575	14,290		
166	2,870	材料及用品費	1,956	1,829		
166	2,870	用品消耗	1,956	1,829		
26,284	76,571	租金與利息	73,669	73,543		
3,172	3,695	地租及水租	3,695	3,695		
22,358	68,688	房租	68,688	68,688		
540	2,848	交通及運輸設備租金				
215	1,340	什項設備租金	1,286	1,160		
17,232	17,783	折舊、折耗及攤銷	16,899	16,899		
17,232	17,783	不動產、廠房及設備折舊	16,899	16,899		

小企業處  
發展基金  
彙計表  
110年度

單位：新臺幣千元

預 算 數						
投融資 營運成本	醫療成本	行銷及業務 費用	管理及總務 費用	其他業務 費用	財務費用	其他業務外 費用
			1,338			
			245			
			779			
			60			
			97			
			48			
			109			
784,925		428,507	1,295			
			774			
250		1,394	242			
		3	58			
			10			
755,700			11			
28,975		427,110	200			
		57	70			
		57	70			
			126			
			126			

經濟部中  
中小企業  
各項費用  
中華民國

前年度 決算數	上年度 預算數	科 目	本 年 度			
			合計	勞務成本	銷貨成本	出租資產 成 本
5,784	6,266	稅捐與規費（強制費）	7,237	7,237		
1,925	2,100	土地稅	2,100	2,100		
3,185	3,517	房屋稅	3,517	3,517		
674	649	消費與行為稅	1,620	1,620		
235,229	519,558	會費、捐助、補助、分 攤、救助(濟)與交流活動 費	357,187	8,046		
207,781	496,855	捐助、補助與獎助	218,255			
15,625	8,046	分擔	8,046	8,046		
11,824	14,657	補貼(償)、獎勵、慰問 與救助(濟)	130,886			
34,701	18,000	短絀、賠償與保險給付	16,000			
34,701	18,000	各項短絀	16,000			
12		其他				
12		其他費用				
<b>803,186</b>	<b>1,463,341</b>	<b>總計</b>	<b>1,728,269</b>	<b>146,810</b>		

小企業處  
發展基金  
彙計表  
110年度

單位：新臺幣千元

預 算 數						
投融資 營運成本	醫療成本	行銷及業務 費用	管理及總務 費用	其他業務 費用	財務費用	其他業務外 費用
		349,141				
		218,255				
		130,886				
16,000						
16,000						
<b>800,925</b>		<b>777,705</b>	<b>2,829</b>			

# 附 錄



經濟部中小企業處  
中小企業發展基金  
資金轉投資補充說明表  
中華民國110年度

單位：新臺幣千元

轉投資事業	投資金額		持股比 例%	說 明
	本年度	截至本年度 累計數		
台灣育成中小企業開發股份有限公司		87,000	14.53	投資目的： 依據中小企業發展條例第32條規定，透過中小企業開發公司投資具發展潛力之中小企業，使之正常營運發展。
華陽中小企業開發股份有限公司		69,934	11.25	效益： 一、投資台灣育成中小企業開發股份有限公司截至108年度止累計已獲配現金股利1,614萬3千元及股票股利1,552萬3千元。
資鼎中小企業開發股份有限公司		55,000	18.33	二、投資華陽中小企業開發股份有限公司截至108年度止累計已獲配現金股利4,060萬3千元及股票股利5,138萬1千元。華陽開發於97年6月9日股東會臨時會議決議減資10%，基金持股減少1,173,378股，減資後基金持股為10,560,393股。100年5月10日股東會決議減資彌補虧損，比例為49.41%，基金持股減少5,218,255股，減資後基金持股為5,342,138股。 三、投資資鼎中小企業開發股份有限公司截至108年度止累計已獲配現金股利700萬9千元。